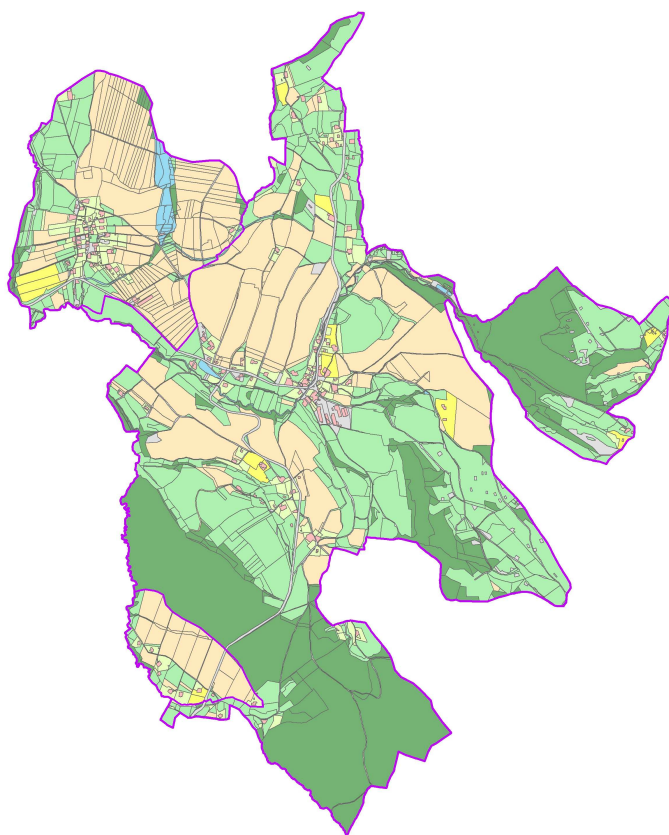


NÁVRH ZADÁNÍ ÚZEMNÍHO PLÁNU VESELÁ



Zpracoval:

Městský úřad Semily
Obvodní stavební úřad, oddělení územního plánování
Husova 82, 513 13 Semily
jako úřad územního plánování

04/2010

Obsah:

a)	Požadavky vyplývající z politiky územního rozvoje, územně plánovací dokumentace vydané krajem, popřípadě z dalších širších územních vztahů	3
b)	Požadavky na řešení vyplývající z územně analytických podkladů.....	3
c)	Požadavky na rozvoj území obce	4
d)	Požadavky na plošné a prostorové uspořádání území (urbanistickou koncepci a koncepci uspořádání krajiny).....	5
e)	Požadavky na řešení veřejné infrastruktury.....	6
f)	Požadavky na ochranu a rozvoj hodnot území.....	8
g)	Požadavky na veřejně prospěšné stavby, veřejně prospěšná opatření a asanace.....	10
h)	Požadavky vyplývající ze zvláštních právních předpisů (požadavky na ochranu veřejného zdraví, civilní ochrany, obrany a bezpečnosti státu, ochrany ložisek nerostných surovin, geologické stavby území, ochrany před povodněmi a jinými rizikovými přírodními jevy).	10
i)	Požadavky a pokyny pro řešení hlavních střetů zájmů a problémů v území.	12
j)	Požadavky na vymezení zastavitelných ploch a ploch přestavby s ohledem na obnovu a rozvoj sídelní struktury a polohu obce v rozvojové oblasti nebo rozvojové ose.	15
k)	Požadavky na vymezení ploch a koridorů, ve kterých bude uloženo prověření změn jejich využití územní studií.	15
l)	Požadavky na vymezení ploch a koridorů, pro které budou podmínky pro rozhodování o změnách jejich využití stanoveny regulačním plánem.....	16
m)	Požadavky na vyhodnocení vlivů územního plánu na udržitelný rozvoj území.....	16
n)	Požadavek na zpracování konceptu, včetně požadavků na zpracování variant.....	16
o)	Požadavky na uspořádání obsahu návrhu územního plánu a na uspořádání obsahu jejich odůvodnění s ohledem na charakter území a problémy k řešení včetně měřítek výkresů a počtu vyhotovení.	16

Návrh Zadání Územního plánu Veselá

Zastupitelstvo obce Veselá dne 26.09.2007 na základě ustanovení § 6 odst. 5 písm. a) zákona č. 183/2006 Sb., o územním plánování a stavebním řádu (stavební zákon), ve znění pozdějších předpisů (dále jen „stavební zákon“) rozhodlo o pořízení Územního plánu Veselá.

Územní plán Veselá bude pořízen a zpracován postupem podle stavebního zákona a vyhlášky Ministerstva pro místní rozvoj ČR č. 500/2006 Sb., o územně analytických podkladech, územně plánovací dokumentaci a způsobu evidence územně plánovací činnosti (dále jen „vyhláška“) a vyhlášky Ministerstva pro místní rozvoj ČR č. 501/2006 Sb., o obecných požadavcích na využití území ve znění pozdějších předpisů.

Po přípravných pracích byl Městským úřadem Semily, obvodním stavebním úřadem, oddělením územního plánování jako úřadem územního plánování (dále jen „pořizovatel“), ve spolupráci s určeným zastupitelem Obce Veselá Lidmilou Vránovou zpracován tento Návrh Zadání Územního plánu Veselá.

Návrh Zadání Územního plánu Veselá stanovuje hlavní cíle a požadavky na zpracování Územního plánu Veselá.

Územním plánem Veselá (dále jen „ÚP Veselá“) bude řešeno celé správní území obce Veselá (kód 577642), tzn. katastrální území Bítouchov u Veselé (kód 780537), Kotelsko (kód 780545) a Veselá u Semil (kód 780561).

Návrh Zadání ÚP Veselá je zpracováno v rozsahu přílohy č. 6 Vyhlášky.

a) Požadavky vyplývající z politiky územního rozvoje, územně plánovací dokumentace vydané krajem, popřípadě z dalších širších územních vztahů

Do ÚP Veselá budou zpracovány a respektovány případné požadavky vyplývající z platné Politiky územního rozvoje České republiky, které se dotýkají řešeného území.

Zpracovatel ÚP Veselá bude sledovat jeho soulad se zpracovávanou dokumentací Zásad územního rozvoje Libereckého kraje.

Zpracovatel ÚP Veselá bude dále maximálně respektovat koncepční rozvojové materiály Libereckého kraje, a to především následující:

- Strategii rozvoje Libereckého kraje,
- Program rozvoje Libereckého kraje,
- Strategii udržitelného rozvoje Libereckého kraje,
- Zadání Zásad územního rozvoje Libereckého kraje,
- Plán odpadového hospodářství Libereckého kraje,
- Plán rozvoje vodovodů a kanalizací Libereckého kraje,
- Územní energetickou koncepci Libereckého kraje,
- Krajskou koncepci zemědělství pro Liberecký kraj,
- Program rozvoje cestovního ruchu Libereckého kraje,
- Dopravní politiku Libereckého kraje,
- Strategii rozvoje dopravní infrastruktury Libereckého kraje,
- Koncepci ochrany přírody a krajiny Libereckého kraje,
- Koncept snižování emisí a imisí znečišťujících látek do ovzduší v Libereckém kraji.

b) Požadavky na řešení vyplývající z územně analytických podkladů

Na základě Podkladů pro rozbor udržitelného rozvoje území byl pro řešené území zpracován Rozbor udržitelného rozvoje území pro územně analytické podklady správního území obce s rozšířenou působností Semily (dále jen „Územně analytické podklady ORP Semily“), jejichž pořizovatelem byl Městský úřad Semily, obvodní stavební úřad, oddělení územního plánování, zpracované společností DHV ČR, s. r. o., (Sokolovská 100/94, 186 00 Praha 8) v říjnu 2008, které jsou výchozím podkladem při tvorbě ÚP Veselá a zpracovatel ÚP Veselá maximálně zohlední požadavky vyplývající z těchto Územně analytických podkladů ORP Semily. Grafické údaje obsahující přehledné informace, které lze využít při tvorbě ÚP Veselá, jsou obsaženy v následujících čtyřech výkresech: 1) Výkres hodnot území, 2) Výkres limitů využití území, 3) Výkres záměrů na provedení změn v území a 4) Výkres problémů k řešení v územně plánovacích dokumentacích.

Textová část obsahuje údaje z Podkladů pro rozbor udržitelného rozvoje území a Rozboru udržitelného rozvoje území, které podrobněji specifikují výkresovou část.

Požadavky vyplývající z Územně analytických podkladů ORP Semily pro zpracování ÚP Veselá:

- podpora rekreační výstavby,
- rozvoj ploch bydlení v návaznosti na současně zastavěné území obce,
- výstavba objektu restaurace / pohostinství,
- ochrana krajiny a krajinného rázu, zejména před neregulovanou výstavbou bez návaznosti na zastavěné území obce a v souvislosti s možností prodloužení silnice II/283,
- eliminace negativních dopadů při případném prodloužení silnice II/283 na hygienu životního prostředí realizací izolační zeleně či zalesněním půdy,
- podpora ekologické formy cestovního ruchu,
- kvalitní péče o objekty lidové architektury – využití jejich atraktivity pro podporu cestovního ruchu,
- odstranění dopravních závad na komunikacích,
- rozšíření vodovodní a stokové sítě.

c) Požadavky na rozvoj území obce

Rozvoj území Obce Veselá bude vycházet z těchto požadavků:

- návrhovým obdobím ÚP Veselá bude rok 2027,
- během návrhového období předpokládat mírný nárůst počtu trvale bydlících obyvatel,
- během návrhového období počítat s realizací cca 1-2 nových rodinných domů ročně na vymezených zastavitelných plochách, plochy pro novou obytnou výstavbu navrhnout s min. 30% rezervou,
- vymezení zastavitelných ploch pro rozvoj bydlení a občanského vybavení navrhnout především v tzv. prolukách a územích navazujících na zastavěné území,
- požadavek na prověření návrhových lokalit vhodných k doplnění obytnou zástavbou v místních částech „Žďár, Nohavice, Veselá a Bítouchov“, jako možného rozvoje obce,

- požadavek, aby zpracovatel prověřil a případně zpracoval známé záměry občanů a investorů z Územně analytických podkladů ORP Semily a Doplňujících průzkumů a rozborů pro zpracování ÚP Veselá,
- zastavitelné plochy navrhnout s vazbami na zastavěná území, minimalizovat návrh izolované zástavby,
- při návrhu rozvoje obce preferovat plochy bydlení, zejména rodinné domy venkovského charakteru a plochy rodinné rekreace,
- plochy výroby a skladování navrhovat převážně v návaznosti na stávající areály, s dobrou dopravní dostupností, přednostně v návaznosti na komunikace III. třídy, a tak, aby přímo negativně neovlivňovaly plochy bydlení,
- sídlo se bude obnovovat a rozvíjet jako funkčně a prostorově ucelený útvar,
- zkvalitnění urbanistické a architektonické struktury a kompozice obce a jejích částí a zakomponování nových ploch budoucích objektů do této struktury,
- řešit dostatečné dopravní napojení nově navrhovaných lokalit na stávající dopravní infrastrukturu,
- návrh rozvoje technické infrastruktury,
- bude brán maximální zřetel na využití a rozvoj stávající veřejné infrastruktury,
- prověření a případné vymezení nových ploch rekreace, tělovýchovy a sportu, jejich rozvoj navrhovat s ohledem na přírodní hodnoty území,
- prověření možnosti rozšíření sítě turistických stezek a cyklotras,
- plochy s rozdílným způsobem využití dílčích území s vazbou na minulý vývoj navrhovat bez vzájemných negativních vlivů,
- v ÚP Veselá budou chráněny historické, kulturní, civilizační, urbanistické a přírodní hodnoty řešeného území.

d) Požadavky na plošné a prostorové uspořádání území (urbanistickou koncepci a koncepci uspořádání krajiny)

Požadovatel požaduje zohlednit záměry na plošné a prostorové uspořádání území vyplývající z Územně analytických podkladů ORP Semily. Vymezením nových návrhových a zastavitelných ploch by se měla rozvinout a zkvalitnit stávající urbanistická koncepce a koncepce uspořádání krajiny v řešeném území.

Požadavek na posouzení stávající urbanistické struktury a kompozice obce a z toho plynoucích opatření vedoucích k nápravě nebo vylepšení stavu.

Bude preferován rozvoj především páteřně podél stávajících komunikací.

Mimo zastavěné a zastavitelné území stanovit podmínky, které umožní na těchto pozemcích vybudování polní cestní sítě, společných zařízení (vodohospodářských, protierozních apod.) a nezbytné zařízení technické infrastruktury.

Navrhnout plochy územního systému ekologické stability tak, aby byl maximálně funkční.

S vazbou na uspořádání krajiny požadavek na vymezení ploch v nezastavěném území, tj. ploch zemědělských, lesních, vodních a vodohospodářských či vymezení systému sídelní zeleně.

Vymezení koncepce uspořádání krajiny s řešením její prostupnosti v souladu s návrhem územního systému ekologické stability.

Pro zajištění podmínek pro územní plánování ve volné zemědělské krajině požadujeme do závazných regulativů ploch mimo zastavěné území a zastavitelné plochy obce stanovit, že v rámci pozemkových úprav lze měnit využití území, bez nutnosti změny územního plánu a to vzájemně u druhů pozemků orná půda, zahrada, trvalý travní porost, vodní plocha a lesní pozemek; na těchto pozemcích zároveň umožnit vybudování účelových komunikací zajišťujících jejich přístupy.

V regulativech funkčního využití u navrhovaných lokalit, které budou zasahovat do vzdálenosti 50 m od hranice pozemků určených k plnění funkce lesa, bude stanoveno, že nové hlavní stavby nebudou umístěny ve vzdálenosti menší než 30 m od hranice lesních pozemků, popřípadě na základě dohody s příslušným dotčeným orgánem bude stanovena vzdálenost menší.

Požadavek na vymezení nových ploch pro lesní pozemky tak, aby hranice byla vzdálena alespoň 30 m od stávajících nebo navrhovaných ploch zástavby.

Požadavek na stanovení podmínek pro využití ploch s rozdílným způsobem využití s určením převažujícího účelu využití (hlavní využití), pokud je možné jej stanovit, přípustného využití, nepřípustného využití, popřípadě podmíněně přípustného využití těchto ploch a stanovení podmínek prostorového uspořádání, včetně základních podmínek ochrany krajinného rázu (např. minimální výměra pozemku, výškové regulace zástavby, koeficient zastavění pozemku, minimální koeficient zeleně apod.).

Požadavky na vymezení ploch s rozdílným způsobem využití zastavěného a nezastavěného území s vazbou na současná využití a na změny jejich využití.

S vazbou na urbanistickou koncepci požadavek na plošné uspořádání zastavěného území a plošné a prostorové uspořádání zastavitelných ploch. Vymezení asanačních ploch a ploch k obnově nebo opětovnému využití znehodnoceného území.

Při řešení ploch bydlení navrhnout možnosti využití ploch pro rodinné domy, stavby rodinné rekreace i přípustnost dalšího účelu využití, chovu zvířectva, drobných provozoven, ubytování.

Respektovat a zohledňovat patřičné vzdálenosti při navrhování zastavitelných ploch od zemědělských areálů s provozovanou zemědělskou výrobou, která dosud nemají stanoveno ochranné pásmo.

Respektovat a zohledňovat patřičné vzdálenosti při navrhování zastavitelných ploch od stávajícího hřbitova.

V ÚP Veselá nebudou navrhovány zastavitelné plochy pro větrné a fotovoltaické elektrárny.

Pořizovatel ani obec nemají žádné další požadavky na plošné a prostorové uspořádání území. Vymezením nových zastavitelných ploch by se měla rozvinout a zkvalitnit stávající urbanistická koncepce a koncepce uspořádání krajiny v řešeném území.

e) Požadavky na řešení veřejné infrastruktury.

V ÚP Veselá budou řešeny především následující požadavky v oblasti veřejné infrastruktury:

Dopravní infrastruktura:

- požadavek na vymezení ploch a koridorů dopravní infrastruktury,
- bude brán maximální zřetel na využití a rozvoj stávající dopravní infrastruktury,
- požadavek na prověření trasování a případné vymezení plochy koridoru pro prodloužení silnice II/283 s návrhovou kategorií šířkou S 9,5/70 a S 9,5/60,
- požadavek na případné zapracování nových účelových komunikací do ÚP Veselá, které zlepší dopravní propustnost území,

- požadavek na vymezení prostoru pro komunikace v ÚP Veselá, které vyřeší komunikační napojení zastavitelných ploch na silniční síť, popřípadě na účelové komunikace a u velkých zastavitelných ploch navrhnout hlavní obslužné komunikace,
- požadavek, aby zpracovatel ÚP Veselá respektoval Normovou kategorizaci silnic II. a III. třídy, kterou schválilo Zastupitelstvo Libereckého kraje usnesením č. 46/04/ZK ze dne 16.03.2004, v rámci ÚP Veselá se jedná o silnici III/2826, která má návrhovou kategorijsní šířku S 7,5/60, silnice III/2836, která má návrhovou kategorijsní šířku S 7,5/60,
- požadavek na respektování parametrů příslušných kategorií komunikací a ochranných pásem stávajícího i plánovaného komunikačního systému,
- požadavek na koncepční řešení problematiky bezmotorové dopravy – hlavní pěší a cyklistické trasy, včetně požadavku na nutné minimální šířky těchto komunikací a koridorů,
- požadavek na prověření a případné zpracování návrhů cyklotras Veselá – Žlábek a Veselá – Rváčov,
- požadavek na řešení dopravy v klidu, zejména u významných objektů občanské vybavenosti, pokud se neprokáže, že je již dostatečná,

Technická infrastruktura:

- bude brán maximální zřetel na využití a rozvoj stávající technické infrastruktury,
- požadavek na návrh odpovídající technické infrastruktury pro jednotlivé zastavitelné plochy,
- požadavek na návrh řešení vodovodní sítě do zbývajících částí obce, kde dosud čerpají vodu ze studní,
- prověřit napojení vodovodní sítě na nové nebo stávající vodní zdroje, dále prověřit, zda je možné rozšířit kapacitu stávající akumulaci pitné vody výstavbou nového vodojemu, případně i více vodojemů, popřípadě vymežit plochy pro tuto technickou infrastrukturu,
- požadavek na respektování ochranného pásma vodovodního řádu,
- požadavek na prověření vhodnosti návrhu řešení oddílné kanalizace a čistírny odpadních vod (popřípadě více čistíren, pokud to z návrhu řešení vyplyne jako vhodnější řešení), včetně vymezení ochranného pásma a jeho následné respektování,
- požadavek na respektování ochranného pásma stávající i případně plánované kanalizační sítě,
- při návrhu zásobování vodou a návrhu odkanalizování zohlednit Plán rozvoje vodovodů a kanalizací Libereckého kraje,
- v Návrhu ÚP Veselá je nutno stanovit výhledový elektrický příkon navrhovaných lokalit pro výstavbu, posoudit možnosti jejich napojení na elektrické rozvody a v případě potřeby navrhnout potřebná rozšíření rozvodů a zařízení pro zásobování elektrickou energií,
- požadavek, aby grafická část ÚP Veselá obsahovala zakreslení ochranných pásem energetických zařízení, která jsou umístěna nebo navržena v řešeném území, nebo do řešeného území zasahují z okolních území, textová část bude obsahovat informace o velikosti těchto ochranných pásem,
- požadavek, aby zpracovatel při návrhu rozvoje energetických sítí, konzultoval případné rozšiřování nebo úpravy sítě s ČEZ Distribuce, a.s.,
- požadavek na respektování stávajících a výhledových zařízení pro rozvod elektrické energie, včetně jejich ochranných pásem,

- požadavek, aby grafická část ÚP Veselá obsahovala zakreslení ochranných pásem plynovodu, která jsou umístěna nebo navržena v řešeném území nebo do řešeného území zasahují z okolních území, textová část bude obsahovat informace o velikosti těchto ochranných pásem,
- požadavek na respektování plynovodu včetně ochranného a bezpečnostního pásma,
- požadavek na respektování elektronického komunikačního zařízení včetně ochranného pásma,
- požadavek na respektování komunikačního vedení včetně ochranného pásma,
- požadavek na respektování radioreléových tras,
- požadavek na respektování investic do půdy za účelem zlepšení půdní úrodnosti.

Občanské vybavení:

- požadavek na prověření a popřípadě vymezení ploch pro chybějící občanské vybavení,
- požadavek na posouzení stávajících ploch sportu a rekreace popřípadě navržení jejich rozšíření, případně navržení nových,

Veřejná prostranství:

- požadavek na posouzení a případně navržení ploch veřejných prostranství (náves, plochy veřejné zeleně) zejména v centru zástavby a u objektů občanské vybavenosti.

f) Požadavky na ochranu a rozvoj hodnot území

V ÚP Veselá budou naplněny požadavky a podmínky pro harmonický rozvoj obce především v oblasti bydlení, rekreace, výroby, skladování, ubytování, stravování, sociální péče, obchodu, administrativy, dopravy, tělovýchovy, sportu a veřejných prostranství.

Rozvoj obce a celého řešeného území bude v ÚP Veselá dále splňovat tyto základní požadavky na ochranu a rozvoj jeho hodnot:

- **historické, kulturní a architektonické hodnoty**
 - požadavek na ochranu historických, kulturních a architektonických hodnot řešeného území,
 - požadavek na ochranu objektů zapsaných ve státním seznamu nemovitých kulturních památek v souladu s vyhláškou č. 66/1988 Sb., kterou se provádí zákon č. 20/1987 Sb., o státní památkové péči v platném znění,
 - požadavek, aby nemovité kulturní památky a popřípadě jejich ochranná pásma byla vyznačena v grafické části Návrhu ÚP Veselá a informace o nich byly uvedeny v textové části,
 - požadavek na ochranu architektonicky cenných souborů staveb a objektů, které nejsou zapsány ve státním seznamu nemovitých kulturních památek,
 - požadavek na ochranu válečných hrobů a pietních míst,
 - požaduje se respektovat skutečnost, že řešené území je územím s archeologickými nálezy,
 - požadavek, aby se v ÚP Veselá při návrhu zastavitelných ploch maximálně respektovaly platné právní předpisy na ochranu kulturního, architektonického a archeologického dědictví.
- **urbanistické hodnoty**
 - požadavek na zachování urbanistické struktury obce,

- požadavek na uspořádání zástavby vhodně tak, aby doplňovala a dotvářela stávající zástavbu.
- **přírodní hodnoty**
 - požadavek na vymezení a ochranu územního systému ekologické stability před možným střetem s jinými funkčními plochami a jejich ochrannými pásmy,
 - požadavek, aby prvky územního systému ekologické stability byly vyznačeny v grafické části Návrhu ÚP Veselá a informace o nich byly uvedeny v textové části,
 - požadavek na respektování významných krajinných prvků ze zákona, jako jsou pozemky určené k plnění funkce lesa, vodní plochy, vodní toky, rašeliniště a údolní nivy dle zákona č. 114/1992 Sb., o ochraně přírody a krajiny, ve znění pozdějších předpisů,
 - požadavek na ochranu přírodních hodnot řešeného území nezměněných a nedotčených stavební činností,
 - požadavek na zachování jedinečnosti a výjimečnosti území z hlediska ochrany přírody a krajiny,
 - požadavek na zachování a ochranu památných stromů dle zákona č. 114/1992 Sb., o ochraně přírody a krajiny, ve znění pozdějších předpisů (dub letní ve Veselé),
 - mimořádně významné solitérní stromy, aleje a stromořadí v zastavěné i volné krajině navrhnout za základní přírodní a estetickou hodnotu krajiny, případně navrhnout vyhlášení některých za památné stromy,
 - požadavek na maximální zohlednění pozemků určených k plnění funkce lesa (dále jen „PUPFL“),
 - požadavek na zohlednění vzdálenosti 50 m od okraje PUPFL,
 - požadavek, aby při navrhování zastavitelných ploch byly v maximální míře respektovány zásady uvedené v Metodickém pokynu Ministerstva životního prostředí ČR čj. OOLP/1067/96 tzn. především minimalizovat návrh plochy výstavby na zemědělské půdě zařazené do I. a II. třídy ochrany,
 - požadavek, aby ÚP Veselá respektoval zákon č. 334/1992 Sb., o ochraně zemědělského půdního fondu v platném znění a vyhlášku č. 13/1994 Sb., kterou se upravují některé podrobnosti ochrany zemědělského půdního fondu, a splňoval náležitosti vyplývající z Přílohy č. 3 této vyhlášky,
 - požadavek na respektování ochrany přírodních zdrojů podzemních a povrchových vod, včetně jejich ochranných pásem,
 - požadavek na respektování ochrany zeleně rostoucí mimo les i ostatních přírodních a krajinných hodnot v území,
 - požadavek na respektování registrovaných významných krajinných prvků dle zákona č. 114/1992 Sb., o ochraně přírody a krajiny, ve znění pozdějších předpisů,
 - požadavek na respektování skutečnosti, že řešené území se nachází v geoparku UNESCO,
 - požadavek na ochranu krajinného rázu.
- **civilizační hodnoty**
 - požadavek na respektování turistické trasy a případně návrhu cyklotras a turistických tras,
 - požadavek na ochranu sportovních areálů,
 - požadavek na respektování a ochranu investic do půdy za účelem zlepšení půdní úrodnosti.

Návrh funkčního využití jednotlivých pozemků v ÚP Veselá bude dále maximálně zohledňovat především příslušná ustanovení zákona č. 139/2002 Sb., o pozemkových úpravách a pozemkových úřadech, ve znění pozdějších předpisů, zákona č. 229/1991 Sb., o úpravě vlastnických vztahů k půdě a jinému zemědělskému majetku, ve znění pozdějších předpisů, zákona č. 114/1992 Sb., o ochraně přírody a krajiny, ve znění pozdějších předpisů a zákona č. 334/1992 Sb., o ochraně zemědělského půdního fondu, ve znění pozdějších předpisů.

g) Požadavky na veřejně prospěšné stavby, veřejně prospěšná opatření a asanace

V ÚP Veselá budou vymezeny plochy a koridory především pro tyto veřejně prospěšné stavby:

- případné prodloužení silnice II/283,
- odstranění dopravních závad na silnicích a významných místních komunikacích,
- komunikace, které zajistí přístup k novým zastavitelným plochám, a dále zajistí lepší dopravní obslužnost obce,
- vodovodní síť a vodojemy,
- centrální odkanalizování obce oddílnou kanalizací včetně čistírny odpadních vod, popřípadě čistíren odpadních vod, pokud bude navrhováno,
- technická infrastruktura, jejíž návrh na rozšíření a doplnění by měl zajistit dostatečnou saturaci celého území a to jak stávající zástavby, tak nových zastavitelných ploch,
- občanské vybavení.

V ÚP Veselá budou vymezeny plochy a koridory především pro tato veřejně prospěšná opatření:

- územní systém ekologické stability, jehož návrh bude optimalizován a zkoordinován až do podrobnosti parcel, bude řešen v kategoriích lokální, regionální a nadregionální a to v dělení na biocentra a biokoridory,
- veřejná prostranství.

V ÚP Veselá budou vymezeny především tyto plochy a koridory pro asanace:

- případné asanace vyvolané odstraněním dopravních závad.

Zpracovatel případně dále navrhne další veřejně prospěšné stavby, veřejně prospěšná opatření, asanační zásahy nebo asanace, které budou nezbytné pro naplnění ÚP Veselá.

h) Požadavky vyplývající ze zvláštních právních předpisů (požadavky na ochranu veřejného zdraví, civilní ochrany, obrany a bezpečnosti státu, ochrany ložisek nerostných surovin, geologické stavby území, ochrany před povodněmi a jinými rizikovými přírodními jevy).

Z hlediska ochrany veřejného zdraví:

- plochy s funkčním využitím pro bydlení navrhovat do území zasažených hlukem (automobilová doprava, plochy výroby ...) jen za podmínek, ve kterých budou splněny zákonné limity v chráněných prostorech, a to s přihlédnutím k možnosti splnění limitů

za pomoci urbanistických, stavebních nebo technických úprav, jelikož pokud nebude prokázán soulad s požadavky právních předpisů na ochranu zdraví před hlukem v chráněných prostorech definovaných v § 30 odst. 3 zákona č. 258/2000 Sb., v platném znění, nebylo by možné povolit umístění těchto staveb,

- požadavek, aby při návrhu ploch pro bytovou zástavbu bylo pro jednotlivé zastavitelné plochy odhadnuto radonové riziko na základě prognózní mapy radonového rizika zpracované Českou geologickou službou,
- respektovat a zohledňovat patřičné vzdálenosti při navrhování zastavitelných ploch od stávajícího hřbitova,
- respektovat a zohledňovat patřičné vzdálenosti při navrhování zastavitelných ploch od stávajících či navrhovaných ploch zemědělských areálů s provozovanou zemědělskou výrobou, které dosud nemají stanovenou ochranné pásmo.

Z hlediska civilní ochrany obyvatelstva, krizového a havarijního plánování:

- do textové a grafické části ÚP Veselá bude zpracován návrh ploch dle požadavků § 20 vyhlášky č. 380/2002 Sb., k přípravě a provádění úkolů ochrany obyvatelstva, pro potřeby evakuace obyvatelstva a jeho ubytování,
- požadavek na respektování objektů civilní ochrany.

Z hlediska požární ochrany bude ÚP Veselá splňovat tyto požadavky:

- pro zastavitelné plochy bude navrženo dostatečné množství požární vody podle vyhlášky č. 268/2009 Sb., o technických požadavcích na stavby a normových požadavků,
- pro přístup k zastavitelným plochám budou navrženy přístupové komunikace pro možnost zásahu požárními jednotkami dle vyhlášky 268/2009 Sb., o technických požadavcích na stavby a normových požadavků.

Z hlediska požadavků na obranu a bezpečnost státu:

- zpracovatel zajistí projednání ÚP Veselá ve fázi rozpracovanosti s Vojenskou ubytovací a stavební správou Pardubice, pokud by se návrhy dotýkaly zájmů Ministerstva obrany České republiky.

Z hlediska požadavků na ochranu podzemních a povrchových vod:

- požadavek na respektování pásma hygienické ochrany vodního zdroje III. stupně Káraný, povodí vodárenského toku Jizery,
- požadavek na maximální respektování ochranných pásem místních vodních zdrojů I. a II. stupně ochrany a vodojemů,
- požadavek na zohlednění všech vodních toků a investic do půdy za účelem zlepšení půdní úrodnosti nacházejících se v řešeném území,
- požadavek na respektování vzdálenosti od břehové čáry pro užívání pozemků podél koryta vodních toků.

Z hlediska požadavků na ochranu před povodněmi:

- požadavek, aby zpracovatel navrhnul účinné protipovodňové opatření, případně několik protipovodňových opatření,
- požadavek na vytváření podmínek pro řízené rozlivy v krajině při povodních,

- požadavek na zohlednění známých hranic zaplavovaného území kolem vodních toků, u kterých není stanoveno záplavové území a aktivní zóna záplavového území, při navrhování nových zastavitelných ploch,
- požadavek, aby v zastavitelných plochách zůstaly zachovány odtokové poměry z povrchu srovnatelné se stavem před výstavbou, tzn. aby nedocházelo ke zhoršování retenční schopnosti území,
- požadavek na respektování vzdálenosti od břehové čáry pro užívání pozemků podél koryta vodních toků.

Z hlediska geologické stavby v území:

- maximálně respektovat a zohlednit geologickou stavbu území,
- požadavek na respektování případných území geologických rizik registrovaných Českou geologickou službou.

Z hlediska obecných požadavků:

- zpracovatel ÚP Veselá bude maximálně zohledňovat vydaná pravomocná územní rozhodnutí nebo souhlasy a stavební povolení.

Pořizovatel ani Obec Veselá nemají žádné další požadavky na ÚP Veselá, které by vyplývaly ze zvláštních právních předpisů (požadavky na ochranu veřejného zdraví, civilní ochrany, obrany a bezpečnosti státu, ochrany ložisek nerostných surovin, geologické stavby území, ochrany před povodněmi a jinými rizikovými přírodními jevy).

i) Požadavky a pokyny pro řešení hlavních střetů zájmů a problémů v území.

V ÚP Veselá budou řešeny tyto problémy a požadavky:

- požadavek na rozvoj ploch bydlení,
- požadavek na eliminaci negativních vlivů (prostorových a hmotově – architektonických) rozsáhlých výrobních areálů na stávající i nově vymezené plochy pro bydlení,
- požadavek na doplnění sítě veřejné vybavenosti,
- požadavek na řešení návrhu na posílení zdrojů pitné vody a návrh na její distribuci pomocí rozšíření vodovodní sítě, při jejich návrhu zohlednit Plán rozvoje vodovodů a kanalizací Libereckého kraje,
- požadavek na prověření vhodnosti návrhu řešení oddílné kanalizace a čistírny odpadních vod, popřípadě více čistíren, pokud to z návrhu řešení vyplyne, při návrhu zohlednit Plán rozvoje vodovodů a kanalizací Libereckého kraje,
- technickou infrastrukturu, jejíž návrh na rozšíření a doplnění by měl zajistit dostatečnou saturaci celého území a to jak stávající zástavby, tak nových zastavitelných ploch,
- požadavek na zlepšení průchodnosti krajiny návrhem nových, případně obnovou bývalých cest, za podmínky zachování organizace pozemků ZPF,
- požadavek na prověření trasování a případné vymezení plochy koridoru pro prodloužení silnice II/283,
- požadavek na vymezení komunikací, které vyřeší dopravní napojení zastavitelných ploch na silniční síť, popřípadě na účelové komunikace a u velkých zastavitelných ploch navrhnout hlavní obslužnou komunikaci, popř. komunikace,

- požadavek na koncepční řešení problematiky bezmotorové dopravy – hlavní pěší a cyklistické trasy, včetně požadavku na nutné minimální šířky těchto komunikací a koridorů,
- požadavek na řešení dopravy v klidu, zejména u významných objektů občanské vybavenosti, pokud se neprokáže, že je již dostatečná,
- požadavek na řešení návrhu územního systému ekologické stability (dále jen „ÚSES“), při jeho zpracovávání respektovat rozpracovanou nadřazenou územně plánovací dokumentaci Zásady územního rozvoje Libereckého kraje a Územně technický podklad regionálních a nadregionálních územních systémů ekologické stability české republiky,
- požadavek na řešení návrhu ÚSES v obci Veselá takovým způsobem, aby navazoval na ÚSES okolních obcí (Holenice, Rovensko pod Troskami, Žernov, Tatobity, Stružinec a Lomnice nad Popelkou)
- požadavek na návrh územního systému ekologické stability, který bude navržen tak, aby byl maximálně funkční a jeho zpřesnění do podrobnosti jednotlivých parcel,
- požadavek zachování stávající vysoké zeleně v jednotlivých částech zastavěného území obce,
- požadavek na zachování jedinečnosti a výjimečnosti území z hlediska ochrany přírody a krajiny,
- požadavek na ochranu přírodních hodnot nezměněných a nedotčených stavební činností,
- požadavek, aby v případě návrhu záboru pozemků určených k plnění funkce lesa (dále jen „PUPFL“) byly vypracovány tabulkové a grafické přehledy záborů s uvedením účelu, výměry a charakteru záboru,
- navrhnout vhodné pozemky navazující na PUPFL k zalesnění, například pozemky zemědělské půdy extrémních vlastností (svah, zamokření, kamenitost),
- v dokumentaci návrhu řešit nesoulady a dosavadní neoprávněné zábory PUPFL, pokud se v zájmovém území vyskytují.
- požadavek na vymezení rozsahu zemědělských pozemků, které jsou vhodné k zalesnění,
- požadavek, aby při návrhu zastavitelných ploch, popřípadě návrhů na změnu funkčního využití, byly respektovány a chráněny funkční odvodňovací zařízení zemědělských pozemků a případně další funkční technická zařízení, za účelem zlepšení půdní úrodnosti,
- požadavek, aby ÚP Veselá respektoval zákon č. 334/1992 Sb., o ochraně zemědělského půdního fondu v platném znění a vyhlášku č. 13/1994 Sb., kterou se upravují některé podrobnosti ochrany zemědělského půdního fondu, a splňoval náležitosti vyplývající z Přílohy č. 3 této vyhlášky,
- u navrhované bytové výstavby požadujeme odhadnout, jaké je radonové riziko v uvažované oblasti, a to za použití prognózních map radonového rizika České geologické služby,
- v textové části upozornit na problematiku radonu u příslušných zastavitelných ploch a uvést možné způsoby řešení problémů,
- požadavek na posouzení stavu a povahy nevyužívaných objektů, návrh na zachování, asanaci nebo demolici, případně návrh na nové funkční využití,
- respektovat a zohledňovat patřičné vzdálenosti při navrhování zastavitelných ploch od zemědělských areálů s provozovanou zemědělskou výrobou, které dosud nemají stanoveno ochranné pásmo,

- respektovat a zohledňovat patřičné vzdálenosti při navrhování zastavitelných ploch od stávajícího hřbitova,
- respektovat a zohledňovat patřičné vzdálenosti při navrhování zastavitelných ploch od nemovitých kulturních památek.

V ÚP Veselá bude předcházeno těmto střetům záměrů zejména s limity využití území:

- minimalizovat případný střet zastavitelných ploch a jiných záměrů s koridory pro technickou infrastrukturu a jejich ochrannými a bezpečnostními pásmy,
- střet záměrů s navrhovaným územním systémem ekologické stability,
- vyloučit případný střet zastavitelných ploch a jiných záměrů s pozemky určenými k plnění funkce lesa,
- střet záměrů s ochrannými pásmy vodních zdrojů všech stupňů,
- minimalizovat střet zastavitelných ploch se vzdáleností 50 m od hranice pozemků určených k plnění funkce lesa, případně uvést v regulativech příslušných ploch, že nová zástavba nebude umísťována ve vzdálenosti menší než 30 m od hranice lesních pozemků, popř. ve vzdálenosti menší na základě dohody s příslušným dotčeným orgánem,
- navrhnout územní systém ekologické stability a řešit možné střety s jinými funkčními plochami a jejich ochrannými pásmy,
- minimalizovat potenciální střety navrhované technické infrastruktury s navrhovaným územním systémem ekologické stability,
- minimalizovat případný střet zastavitelných ploch a jiných záměrů s archeologickými nálezy 1. a 2. typu,
- minimalizovat případný střet zastavitelných ploch a jiných záměrů s I. a II. třídou ochrany zemědělského půdního fondu,
- minimalizovat případný střet zastavitelných ploch a jiných záměrů s ochranným pásmem silnic III. třídy mimo zastavěné území,
- respektovat a zohledňovat patřičné vzdálenosti při navrhování funkčních ploch a jiných záměrů od stávajícího hřbitova a jeho ochranného pásma,
- minimalizovat případný střet zastavitelných ploch a jiných záměrů s významným krajinnými prvky registrovaným a významným krajinným prvkem ze zákona,
- respektovat a zohledňovat patřičné vzdálenosti při navrhování funkčních ploch a jiných záměrů od zemědělských areálů s provozovanou zemědělskou výrobou, která dosud nemají stanovené ochranné pásmo,
- respektovat a zohledňovat patřičné vzdálenosti při navrhování zastavitelných ploch od nemovitých kulturních památek,
- minimalizovat případný střet zastavitelných ploch a jiných záměrů s investicemi do půdy za účelem zlepšení půdní úrodnosti, maximálně zohledňovat a respektovat plochy s drenážním odvodněním.

j) Požadavky na vymezení zastavitelných ploch a ploch přestavby s ohledem na obnovu a rozvoj sídelní struktury a polohu obce v rozvojové oblasti nebo rozvojové ose.

V ÚP Veselá budou vymezeny zastavitelné plochy následujícím způsobem:

- požadavek na zhodnocení, popřípadě zpracování návrhu nových zastavitelných ploch dle zpracovaných Územně analytických podkladů ORP Semily a Doplnujících průzkumů a rozborů pro zpracování ÚP Veselá,
- požadavek na vymezení zastavitelných ploch zejména pro bydlení spolu s drobnými provozovny, které svým provozem nebudou negativně ovlivňovat stávající ani navrhovanou obytnou zástavbu,
- požadavek na vymezení nových zastavitelných ploch tak, aby nedošlo k narušení stávající urbanistické struktury, ale naopak k jejímu vhodnému doplnění a rozvinutí,
- zastavitelné plochy navrhnout s vazbami na zastavěná území, vyloučit popř. minimalizovat návrh izolované zástavby,
- požadavek na vyhodnocení stávajících ploch pro občanskou vybavenost a případně vymezení nových, a to především v tzv. prolukách a územích navazujících na zastavěné území,
- požadavek na vyhodnocení stávajících ploch pro sport a rekreaci a případně vymezení nových,
- plochy výroby a skladování, popř. plochy smíšené výrobní navrhovat převážně v návaznosti na stávající areály a s dobrou dopravní dostupností,
- požadavek na vyhodnocení stávajících ploch veřejných prostranství a případně vymezení nových,
- požadavek na prostorově regulovanou zástavbu nových objektů určených pro bydlení, výrobu a občanskou vybavenost,
- preferovat využití stávajících objektů, před novou výstavbou.

Stanovení základních regulativů zástavby pro jednotlivé lokality (např. minimální výměra pozemku, výškové regulace zástavby, koeficient zastavění pozemku, minimální koeficient zeleně apod.) a to především s ohledem na stávající zástavbu, stávající urbanistickou strukturu jednotlivých částí obce, umístění nemovitých kulturních památek, architektonicky cenných staveb a na ochranu přírodních hodnot.

Případné plochy přestavby navrhovat s ohledem na obnovu a rozvoj sídelní struktury, nebo rozvojové osy tak, aby došlo k vylepšení stavu stávající urbanistické struktury a urbanistické kompozice jednotlivých částí obce.

k) Požadavky na vymezení ploch a koridorů, ve kterých bude uloženo prověření změn jejich využití územní studií.

Požizovatel nepředpokládá v řešeném území vymezení ploch a koridorů, ve kterých by bylo uloženo v ÚP Veselá prověření změn jejich využití územní studií. Pokud by zpracovatel navrhl rozsáhlejší zastavitelné plochy, které by měly výrazné požadavky na technickou infrastrukturu, dopravu nebo by mohly ovlivnit urbanistickou strukturu, požadujeme, aby zároveň v zadání určil její obsah, rozsah, cíle a účel.

l) Požadavky na vymezení ploch a koridorů, pro které budou podmínky pro rozhodování o změnách jejich využití stanoveny regulačním plánem.

Pořizovatel nepředpokládá v řešeném území vymezení ploch a koridorů, pro které budou podmínky pro rozhodování o změnách jejich využití stanoveny regulačním plánem.

m) Požadavky na vyhodnocení vlivů územního plánu na udržitelný rozvoj území.

S ohledem na předmět řešení ÚP Veselá, který je daný tímto zadáním, tj. především rozvoj obce v oblasti bydlení a rodinné rekreace a vzhledem k tomu, že nejbližšími evropsky významnými lokalitami jsou Evropsky významná lokalita Kozlov – Tábor vzdálená přibližně 1,7 km jihovýchodně od hranice řešeného území, Evropsky významná lokalita Údolí Jizery a Kamenice vzdálená přibližně 4 km severně od hranice řešeného území, Evropsky významná lokalita Podtrosecká údolí vzdálená přibližně 5 km jihozápadně od hranice řešeného území a nejbližší ptačí oblastí je Ptačí oblast Krkonoše vzdálená přibližně 16 km severovýchodně, lze předpokládat vyloučení jakéhokoliv vlivu ÚP Veselá na tyto evropsky významné lokality a ptačí oblasti.

V Návrhu Zadání ÚP Veselá je dále požadována maximální ochrana a respektování stávajících přírodních hodnot a vytváření opatření pro jejich ochranu. Pořizovatel ani obec nemají žádné požadavky na vyhodnocení vlivů územního plánu na udržitelný rozvoj území.

n) Požadavek na zpracování konceptu, včetně požadavků na zpracování variant.

Pořizovatel na základě rozsahu evidovaných záměrů na provedení změn v území, které byly zpracovány v rámci Územně analytických podkladů ORP Semily a Doplňujících průzkumů a rozborů pro zpracování ÚP Veselá, a záměrů předložených Obcí Veselá došel k závěru, že se nepožaduje zpracování variantních ani alternativních řešení, a není tedy nutné zpracovávat Koncept ÚP Veselá a po schválení Zadání ÚP Veselá bude zpracován Návrh Územního plánu Veselá.

o) Požadavky na uspořádání obsahu návrhu územního plánu a na uspořádání obsahu jejich odůvodnění s ohledem na charakter území a problémy k řešení včetně měřítek výkresů a počtu vyhotovení.

Územní plán Veselá bude zpracován především dle ustanovení zákona č. 183/2006 Sb., o územním plánování a stavebním řádu, v platném znění, vyhlášky č. 500/2006 Sb., o územně analytických podkladech, územně plánovací dokumentaci a způsobu evidence územně plánovací činnosti, v platném znění, vyhlášky č. 501/2006 Sb., o obecných požadavcích na využívání území, v platném znění a vyhlášky č. 268/2009 Sb., o technických požadavcích na stavby, v platném znění, a to **v pěti vyhotoveních** v tomto minimálním rozsahu:

A) Textová část ÚP Veselá s tímto minimálním obsahem:

- a) vymezení zastavěného území,
- b) koncepci rozvoje území obce, ochrany a rozvoje jeho hodnot,
- c) urbanistickou koncepci, včetně vymezení zastavitelných ploch, ploch přestavby a systému sídelní zeleně,
- d) koncepci veřejné infrastruktury, včetně podmínek pro její umístění,

- e) koncepci uspořádání krajiny, včetně vymezení ploch a stanovení podmínek pro změny v jejich využití, územní systém ekologické stability, prostupnost krajiny, protierozní opatření, ochranu před povodněmi, rekreaci, dobývání nerostů a podobně,
- f) stanovení podmínek pro využití ploch s rozdílným způsobem využití s určením převažujícího účelu využití (hlavní využití), pokud je možné jej stanovit, přípustného využití, nepřípustného využití, popřípadě podmíněně přípustného využití těchto ploch a stanovení podmínek prostorového uspořádání, včetně základních podmínek ochrany krajinného rázu (například výškové regulace zástavby, intenzity využití pozemků v plochách),
- g) vymezení veřejně prospěšných staveb, veřejně prospěšných opatření, staveb a opatření k zajišťování obrany a bezpečnosti státu a ploch pro asanaci, pro které lze práva k pozemkům a stavbám vyvlastnit,
- h) vymezení dalších veřejně prospěšných staveb a veřejně prospěšných opatření, pro které lze uplatnit předkupní právo,
- i) údaje o počtu listů územního plánu a počtu výkresů k němu připojené grafické části,
- j) stanovení pořadí změn v území (etapizaci), pokud by bylo jejich stanovení účelné,
- k) vymezení architektonicky nebo urbanisticky významných staveb, pro které může vypracovávat architektonickou část projektové dokumentace jen autorizovaný architekt, pokud by jejich stanovení bylo účelné,
- l) vymezení staveb nezpůsobilých pro zkrácené stavební řízení podle § 117 odst. 1 stavebního zákona.

B) Grafická část ÚP Veselá bude zpracována nad katastrální mapou digitalizovanou a účelovou katastrální mapou a bude obsahovat minimálně tyto výkresy:

B.1 - Výkres základního členění území v měřítku 1:5000

- obsahující vyznačení hranic řešeného území, zastavěného území, zastavitelných ploch, ploch přestavby, ploch a koridorů územních rezerv a ploch a koridorů, ve kterých bude uloženo prověření změn jejich využití územní studií nebo ve kterých budou podmínky pro jejich využití stanoveny regulačním plánem.

B.2 - Hlavní výkres v měřítku 1:5000

- obsahující urbanistickou koncepci, zejména vymezení ploch s rozdílným využitím, dále koncepci uspořádání krajiny včetně ploch s navrženou změnou využití, vymezení zastavěného území, zastavitelných ploch a ploch přestavby, ploch a koridorů pro veřejně prospěšné stavby, pro veřejně prospěšná opatření a pro územní rezervy; v případě potřeby lze urbanistickou koncepci, koncepci uspořádání krajiny zpracovat v samostatných výkresech.

B.3 - Výkres koncepce veřejné infrastruktury v měřítku 1:5000

- obsahující koncepci veřejné infrastruktury, včetně vymezení ploch a koridorů pro dopravní a technickou infrastrukturu.

B.4 - Výkres veřejně prospěšných staveb, opatření a asanací v měřítku 1:5000

Odůvodnění územního plánu bude zpracováno v tomto rozsahu:**C) Textová část odůvodnění ÚP Veselá**

bude kromě náležitostí vyplývajících ze zákona č. 500/2004 Sb., správního řádu, v platném znění, a náležitostí uvedených v § 53 odst. 4 a 5 stavebního zákona, obsahovat:

- a) vyhodnocení koordinace využívání území z hlediska širších vztahů v území, včetně souladu s územně plánovací dokumentací vydanou krajem,
- b) údaje o splnění zadání,
- c) komplexní zdůvodnění přijatého řešení, včetně vyhodnocení předpokládaných důsledků tohoto řešení ve vztahu k rozboru udržitelného rozvoje území,
- d) informaci o výsledcích vyhodnocení vlivů na udržitelný rozvoj území spolu s informací, zda a jak bylo respektováno stanovisko k vyhodnocení vlivů na životní prostředí, popřípadě zdůvodnění, proč toto stanovisko nebo jeho část nebylo respektováno,
- e) vyhodnocení předpokládaných důsledků navrhovaného řešení na zemědělský půdní fond (dále jen „ZPF“) a pozemky určené k plnění funkce lesa, jehož součástí budou i souhrnné údaje katastru nemovitostí o celkové rozloze obce a rozsahu ploch ZPF a PUPFL, a tabulkový přehled záborů, ve kterém bude celkový zábor ZPF za každé funkční využití, stejně tak celkový zábor ZPF za každou třídu ochrany (součet výměr v řádcích a součet výměr ve sloupcích) a pokud budou v dokumentaci vyznačeny i lokality v zastavěném území, tak provést jejich tabulkové vyhodnocení taktéž (pokud jsou navrhovány na ZPF).

D) Grafická část odůvodnění ÚP Veselá bude zpracována nad katastrální mapou digitalizovanou a účelovou katastrální mapou (vyjma Výkresu širších vztahů) a bude obsahovat minimálně tyto výkresy:

D.1 - Koordinační výkres v měřítku 1:5000

- zahrnující navržené řešení, neměnný současný stav a důležitá omezení v území, zejména limity využití území (§ 26 odst. 1 stavebního zákona),

D.2 - Výkres širších vztahů v měřítku 1:50000

- dokumentující vazby na území sousedních obcí,
- zpracovaný nad rastrovou základní mapou České republiky.

D.3 - Výkres předpokládaných záborů půdního fondu v měřítku 1:5000

.....
Lidmila Vránová
 starostka obce

.....
Jiří Rýzl
 místostarosta obce